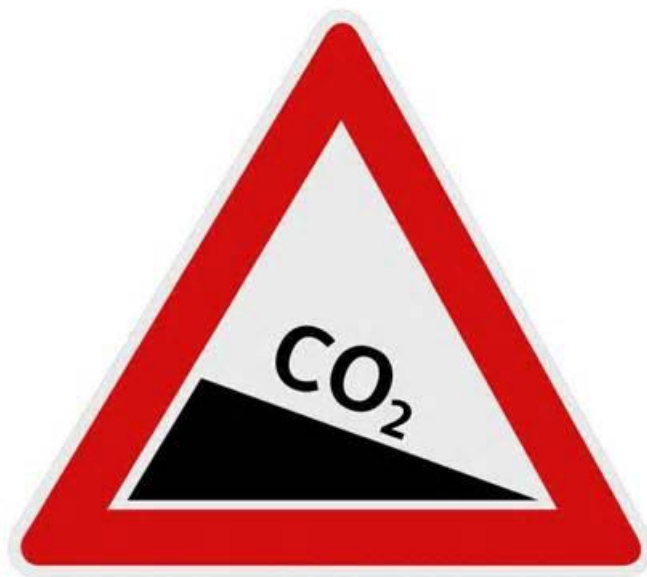


CO2 prestatieladder, niveau 3 R. van Ingen Holding BV



T&A-APG
Dynamostraat 48
1001 NR Amsterdam

T&A
Bedrijvenpark Twente 305
7602 KL Almelo

Laatste wijzigingen : september 2013

Versie : 1

Inhoudsopgave

INHOUDSOPGAVE.....	I
1. ALGEMEEN	2
1.1 LIJST VAN UITGIFTE.....	2
1.2 LIJST VAN HERZIENINGEN.....	2
1.3 INLEIDING	2
1.4-2.B.4-3.B.2 DIRECTIEVERKLARING / ONDERTEKENING.....	3
2. ORGANISATORISCHE GRENZEN	4
3. CO2 INVENTARISATIE	5
4 ENERGIE REDUCTIEMAATREGELEN EN MANAGEMENT.....	6
4.1.A.1-3-2.A.1-3-3.A.1-2-1.B.2 ENERGIE AUDIT VERSLAG	6
4.1.B.1-2-3.B.1 DOELSTELLINGEN ENERGIE REDUCTIE	6
4.2.B.2 DOELSTELLINGEN GEBRUIK ALTERNATIEVE BRANDSTOFFEN / GROENE STROOM	6
5. COMMUNICATIE.....	7
5.2.B.3-1-2.C.1 INTERNE COMMUNICATIE	7
5.2.C.2 ACTIEPLAN EN ACTIEHOUDERS.....	7
5.2.C.3 EXTERNE BELANGHEBBENDEN	7
5.1.C.2-3.C.1-2 COMMUNICATIEPLAN	7
6 OVERZICHT CO2 BEWUST INITIATIEVEN.....	8
6.1 INVALSHOEK D: PARTICIPATIE.....	8
6.1.D.1 SECTOR- EN/OF KETENINITIATIEVEN IN RELATIE TOT PROJECTEN	8
6.1.D.2 SECTOR- EN/OF KETENINITIATIEVEN IN RELATIE TOT BEDRIJFVOERING EN MANAGEMENT	8
6.2.D.1/2PASSIEVE DEELNAME AAN SECTOR- EN/OF KETENINITIATIEF.....	8
6.3.D.1/2ACTIEVE DEELNAME INITIATIEF OP HET GEBIED VAN CO2-REDUCTIE.....	8
BIJLAGE 1: ENERGIE AUDIT VERSLAG	9

1. Algemeen

1.1 Lijst van uitgifte

Naam	Exemplaar
Medewerkers T&A Survey BV en APG BV	1
Klanten/relaties	1(digitaal)

1.2 Lijst van herzieningen

In deze lijst wordt weergegeven welke onderdelen zijn herzien en op welk tijdstip deze herzieningen zijn doorgevoerd.

datum herziening	paragraaf	omschrijving

1.3 Inleiding

Onderhavig document is bedoeld om alle aspecten rond de CO₂-prestatieladder te benoemen. Daarnaast wordt omschreven hoe de R. van Ingen Holding BV ("Holding") haar CO₂-emissie wilt terugdringen.

Het bewust worden van de CO₂-footprint en het reduceren daarvan is een logische stap voor de Holding, aangezien de Holding via de werkmaatschappij T&A Energy zich richt op Duurzame Energie. Duurzame Energie in de vorm van geothermie, waarbij er geen CO₂-uitstoot is en de vorm van energie onuitputtelijk is.


De Holding gebruikt als norm de handboek CO2-prestatieladder versie 2.1, gedateerd 18 juli 2012 en richt zich op niveau 3.

1.4-2.B.4-3.B.2 Directieverklaring / ondertekening

Ik, als directeur van T&A - APG, neem de verantwoordelijkheid op mij om alle steun te verlenen die nodig is om het energiebewustzijn en de reductiedoelstellingen binnen het KAM-systeem op een efficiënte manier in te voeren en uit te voeren. Uit dien hoofde zal ik ervoor zorgen dat iedereen binnen het bedrijf het beleid kent en begrijpt. Daarin fungeert de KAM-coördinator als directievertegenwoordiger.

De KAM-coördinator zal zaken met betrekking tot de invoering van het KAM-systeem waarover men het niet eens kan worden, aan mij voorleggen voor een beslissing.

Getekend:



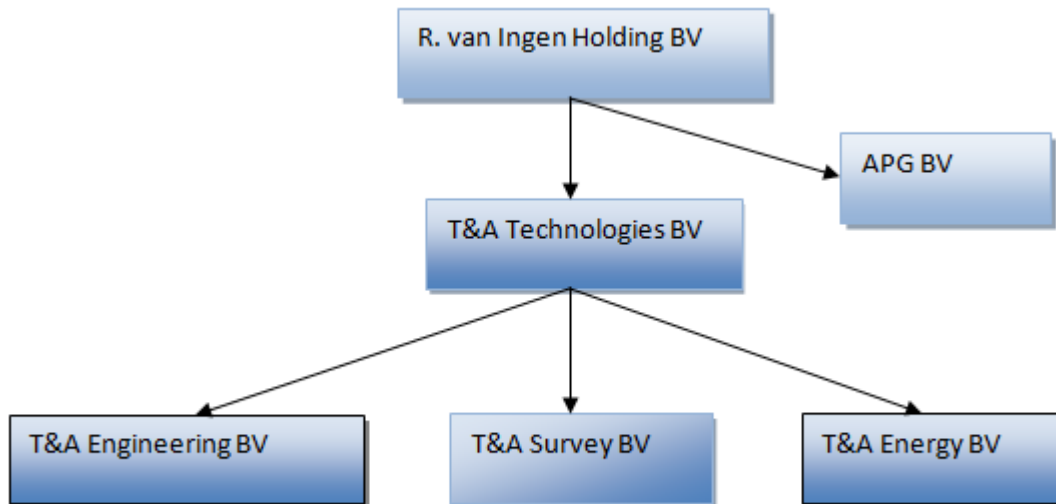
R. van Ingen - Algemeen Directeur

2. Organisatorische grenzen

Onder de R. van Ingen Holding BV vallen de werkmaatschappijen T&A Technologies BV, APG BV, T&A Survey BV, T&A Engineering BV en T&A Energy BV (verder Holding).

De Holding beschikt over een zorgsysteem dat voldoet aan de NEN en ISO9001:2008/VCA**-norm (ISO/VCA) en de WSCS-OCE.

In onderstaand overzicht staat het organisatieschema weergegeven:



R. van Ingen Holding BV is bestuurder van T&A Technologies BV;

R. van Ingen Holding BV is enig aandeelhouder en bestuurder van APG BV;

T&A Technologies BV is enig aandeelhouder en bestuurder van T&A Survey BV, T&A Engineering BV en T&A Energy BV.

3. CO2 inventarisatie

Het basisjaar voor de CO2-footprint is vastgelegd op 2012.

Bij de identificatie van emissies wordt onderscheid gemaakt tussen drie bronnen van emissie (bekend als scopes) in twee categorieën: directe emissies en indirecte emissies.

- Scope 1 omvat directe emissies zoals uitstoot van zakelijk vervoer of klimaatinstallaties;
- Scope 2 omvat de indirecte emissies zoals de opwekking van gekochte elektriciteit of warmte
- Scope 3 omvat de andere indirecte emissies van bronnen als woon/werk verkeer, productie van aangekochte materialen en uitbestede werkzaamheden.

De CO2-footprint over 2012 handelt over scope 1 en 2.

In bijlage 1 is de inventarisatie bijgevoegd. Op basis van de inventarisatie komt naar voren dat de grootste emissie binnen de Holding voortkomt uit het gebruik van het wagenpark.

4 Energie reductiemaatregelen en management

4.1.A.1-3-2.A.1-3-3.A.1-2-1.B.2 Energie audit verslag

In bijlage 1 is het energie audit verslag bijgevoegd.

4.1.B.1-2-3.B.1 Doelstellingen energie reductie

Uit paragraaf 5.1.B.2 is gebleken dat de grootse emissie afkomstig is van het wagenpark. Voor het reduceren van de emissie valt de meeste winst dan ook te behalen in het wagenpark.

De emissie van het wagenpark hangt af van de hoeveelheid gereden kilometers per jaar en is locatie en projectgebonden. Daarnaast hangt het verbruik mede af van de rijstijl van de bestuurders en de zuinigheid van de auto's.

Bij het vervangen van het wagenpark zal worden gekeken naar praktische en milieuvriendelijkere varianten van de huidige modellen.

Daarnaast valt een reductie in emissie te behalen in het vervangen van de oude computermonitors naar milieuvriendelijker "Energy Star" modellen, vervangen van huidige TL-verlichting naar bijvoorbeeld LED-TL balken.

Ook het "energiegedrag" van medewerkers kan worden verbeterd. Bijvoorbeeld de computer en monitor aan het einde van de werkdag volledig uit te zetten in plaats van op de sleep- of stand-by modus.

De Holding heeft als doelstelling de CO2-emissie van het wagenpark eind 2013 met 5% te verminderen ten opzichte van het basisjaar 2012.

In onderstaande tabel staat een opsomming weergegeven van (voorbeelden) reductiemaatregelen en -mogelijkheden die in de komende periode worden genomen of al gestart zijn:

CO2 reductiemaatregelen		
Scope 1	Periode:	Door:
Bewust rijgedrag met bedrijfswagens (o.a. bandenspanning)	2013 ev	Alle medewerkers
Vervangen bedrijfswagens naar energiezuinige modellen		KB
Minder autokilometers door "carpoolen" of hotelovernachtingen indien praktisch mogelijk		Alle medewerkers
Scope 2	Periode	Door
Vervangen oude PC's en monitoren voor energiezuinige modellen	2013 ev	HM
Vervangen verlichting met energiezuinigere modellen zoals HF TL-armaturen, LED TL balken, spaarlampen bij toiletten	2013 ev	Inkoop
Bewustwording energiegedrag medewerkers	2013 ev	Allen

4.2.B.2 Doelstellingen gebruik alternatieve brandstoffen / groene stroom

Medio 2014 zal T&A-APG bekijken of het mogelijk is via de verhuurder van het pand groene stroom te krijgen. Momenteel wordt nog gebruik gemaakt van grijze stroom.

5. Communicatie

5.2.B.3-1-2.C.1 Interne communicatie

Middels werkoverleggen/planningsmails, poster en het jaarverslag/jaarplan worden de medewerkers geïnformeerd over het energiebeleid / energiebewustzijn van T&A. Bij indiensttreding worden nieuwe medewerkers op de hoogte gesteld via het introductiegesprek/formulier.

5.2.C.2 Actieplan en actiehouders

In het jaarverslag/jaarplan wordt bijgehouden of het bedrijf op koers ligt met de CO2-reductie en energieverbruik. Op basis van de (jaar)cijfers kan (tussentijds) beoordeeld worden of doelstellingen gehaald worden. Indien noodzakelijk wordt een actieplan opgesteld met actiehouders en planning. De actiehouders zijn over het algemeen de KAM-coördinator in overleg met het management/directie.

5.2.C.3 Externe belanghebbenden

De klant vraagt om een partner die bewust omgaat met energiestromen en CO2-reductie. De volgende klanten kunnen worden genoemd:

- ProRail;
- Waterschappen;
- Provincies;
- Gemeenten;
- Ingenieursbureaus zoals Movares, Arcadis, Oranjewoud;
- Aannemers zoals BAM Infra, BAM Rail, Strukton.

5.1.C.2-3.C.1-2 Communicatieplan

In onderstaand overzicht staat de communicatie met betrekking tot de CO2-reductie omschreven:

Communicatiemiddel	Doel/actie	Doelgroep	Frequentie	Verantwoordelijk
Jaarverslag/jaarplan	Informeren CO2-prestaties	Medewerkers	1x per jaar	KAM/directie
Poster	Bewustwording energieverbruik	Medewerkers	1x per jaar	KAM/directie
Website/Twitter	Informeren CO2-prestaties	Klanten	2x per jaar	KAM/PR
CO2-portfolio	Informeren CO2-prestaties	Klanten/CI	1x per jaar	KAM
CO2-Flyer	Informeren CO2-prestaties	Klanten	2x per jaar	KAM/PL's
Toolbox meeting	Informeren CO2-prestaties	Medewerkers	2x per jaar	KAM
Congres Geothermie	Informeren CO2-prestaties	Klanten	1x per jaar	KAM/directie
Participatie bijeenkomst/congres	Netwerken CO2-prestaties	Klanten	1x per jaar	KAM/directie

Taken / verantwoordelijkheden

KAM/directie is verantwoordelijk voor de interne voorlichting met betrekking tot de CO2-reductiedoelstellingen. Deze kunnen tijdens werkoverleggen/planningsmails en via het jaarverslag / jaarplan kenbaar worden gemaakt. De externe communicatie wordt verzorgd via PR-medewerkers. De input wordt door de KAM-coördinator geleverd. Ideeën van medewerkers met betrekking tot CO2-reductie en vermindering huidige energieverbruik zijn altijd welkom. Deze kunnen te allen tijde aan de KAM-coördinator worden doorgegeven. De Kam-coördinator zal in overleg met het management en/of directie de ideeën beoordelen en indien praktisch haalbaar doorvoeren.

6 Overzicht CO2 bewust initiatieven

6.1 Invalshoek D: Participatie

Door participatie toont een bedrijf aan dat het investeert in samenwerking, het delen van eigen kennis en het daar waar mogelijk gebruikmaken van kennis die elders is ontwikkeld in het eigen bedrijf.

6.1.D.1 Sector- en/of keteninitiatieven in relatie tot projecten

Via diverse websites en nieuwsbrieven houdt de Holding zich op de hoogte van de laatste ontwikkelingen.

Op sites zoals:

www.duurzameenergiematch.nl

www.agentschapnl.nl/programmas-regelingen/duurzame-energie-nederland-den

www.co2-prestatieladder.info/nieuwsbrief/

www.bamco2desk.nl

<http://www.prorail.nl/Zakenpartners/CO2prestatieladder/Pages/CO2prestatieladder.aspx>

<http://www.ghgprotocol.org/>

worden regelmatig berichten geplaatst over Duurzame Energie en CO2-reductie. De Holding kan via deze sites nagaan welke initiatieven er in de markt spelen.

6.1.D.2 Sector- en/of keteninitiatieven in relatie tot bedrijfvoering en management

In het jaarverslag/jaarplan wordt jaarlijks de CO2-emissie geëvalueerd. Daarnaast worden de initiatieven van de markt (input zie paragraaf 7.1.d.1) aangegeven. Indien aanpassingen in de bedrijfsvoering of CO2-emissie noodzakelijk zijn, zal een actieplan worden opgesteld.

6.2.D.1/2 Passieve deelname aan sector- en/of keteninitiatief

De Holding heeft via de werkmaatschappij T&A Survey BV zich aangemeld op de site: www.co2reductieindebouw.nl. Deze site is een initiatief van Ballast Nedam, Heijmans en Strukton in samenwerking met Bouwend Nederland. De site is een zogenaamde nationale CO2 database in de bouw met op dit moment 2329 ingeschreven deelnemers. Op de site is het mogelijk de CO2 emissie openbaar te maken voor andere partijen. Daarnaast is voornoemde website gelinkt aan de site www.duurzameleverancier.nl. Een deelname aan de klankbord bijeenkomst gehouden op 29 augustus 2013 te Movares Utrecht is gehouden.

6.3.D.1/2 Actieve deelname initiatief op het gebied van CO2-reductie

De Holding organiseert via de werkmaatschappijen T&A Survey en T&A Energy jaarlijks het congres Geothermie Update. De congressen richten zich op Duurzame Energie, met name ondergrondse energie. Tijdens de laatste Geothermie Update (2013) werd tijdens een presentatie aangegeven dat voor het gerealiseerde geothermisch systeem van Green Well Westland (T&A voerde de management over de geothermische boring) de jaarlijkse CO2 reductie gelijk staat aan 12.8 miljoen kg CO2.

Bijlage 1: Energie audit verslag

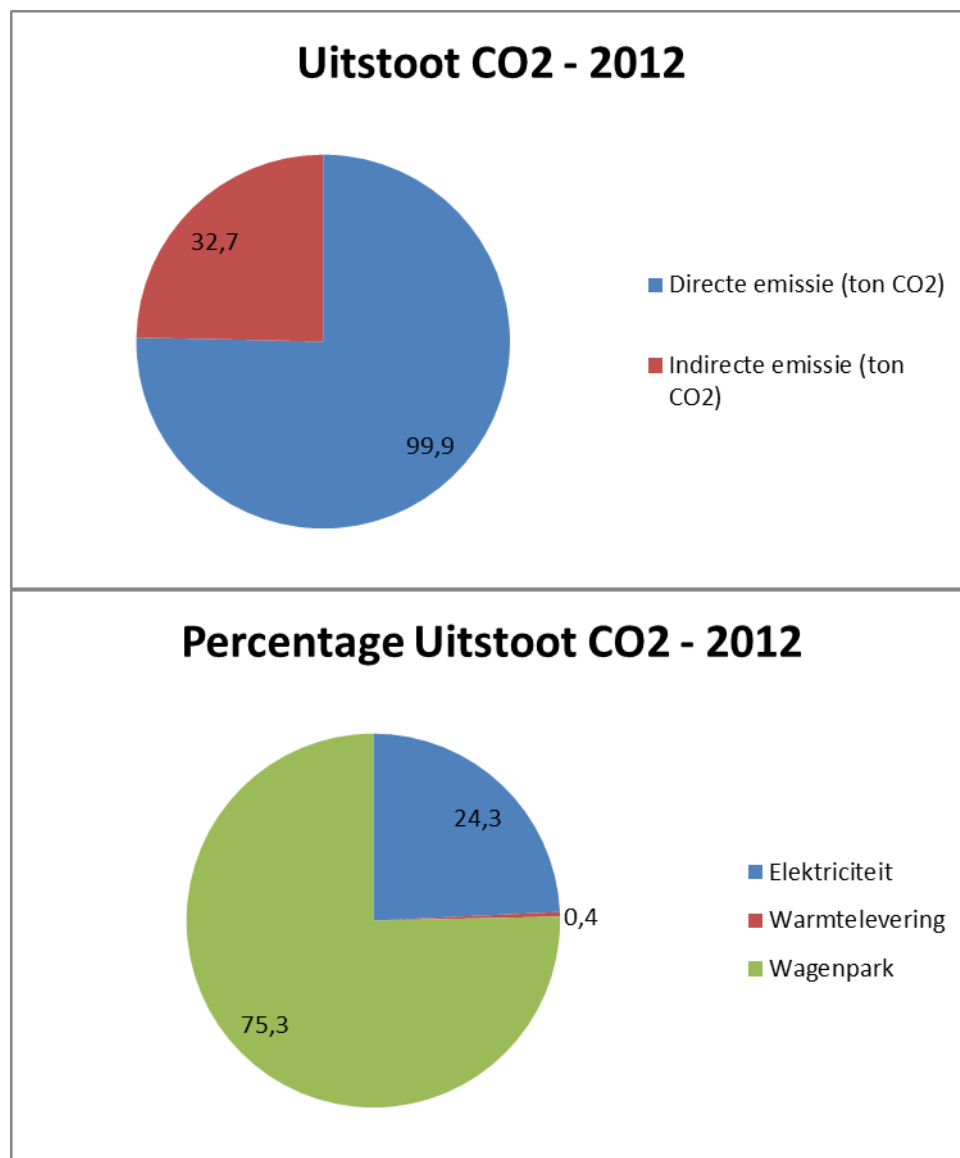
Het basisjaar voor de CO2-footprint is vastgelegd op 2012.

Bij de identificatie van emissies wordt onderscheid gemaakt tussen drie bronnen van emissie (bekend als scopes) in twee categorieën: directe emissies en indirecte emissies.

- Scope 1 omvat directe emissies zoals uitstoot van zakelijk vervoer of klimaatinstallaties;
- Scope 2 omvat de indirecte emissies zoals de opwekking van gekochte elektriciteit of warmte
- Scope 3 omvat de andere indirecte emissies van bronnen als woon/werk verkeer, productie van aangekochte materialen en uitbestede werkzaamheden.

De CO2-footprint over 2012 handelt over scope 1 en 2.

In onderstaande figuren zijn de directe en indirecte emissies in ton CO2 en als percentage per emissiebron weergegeven:



Voor beide figuren komt naar voren dat de grootste emissie binnen de Holding voortkomt uit het gebruik van het wagenpark.



ENERGIE CONSULT HOLLAND BV

ONAFHANKELIJKE ADVISEURS & INSPECTEURS VOOR ENERGIE EN MILIEU

VERKLARING

BETREFFENDE TOETSING EMISSIE INVENTARISATIE OP VOLLEDIGHEID
CONFORM NEN-ISO 14064-1 § 7.3.1 "GHG REPORT CONTENT"

Ondergetekende verklaart dat bij:

naam bedrijf	R. van Ingen Holding BV
waaronder:	<i>T & A Survey B.V en T & A Technologies.</i>
adres	Postbus 20670
postcode & plaats	1001 NR Amsterdam
KvK nummer	28077087 , 33299426 en 33242387
project referentie	07392/213/03/440

de CO₂ emissie inventarisatie scope 1 & scope 2

locatie	Amsterdam en Almelo
beoordeeld	Carbon Footprint
versienummer	2.0
datum verificatie	12 april 2013
referentiejaar	2012
vastgestelde emissie	132,6 ton CO ₂
bijlage (zie achterzijde)	CO ₂ voetafdruk re/./e van R. van Ingen Holding BV versie 2.0

is onderzocht en getoetst, conform NEN-ISO 14064-3 en op 12 april 2013 met positief resultaat is geverifieerd en als zodanig vrij bevonden van nonconformiteiten.

De verificatie is uitgevoerd ten behoeve van punt 5.A.3 van de CO₂ Prestatie-ladder.

De omvang en diepgang van de werkzaamheden is zodanig, dat de conclusie met de door de CO₂ Prestatieladder vereiste "Beperkte mate van zekerheid" kan worden gesteld.

Op grond van de beoordelingswerkzaamheden is ons niet gebleken dat de CO₂ emissie in de bovengenoemde CO₂ emissie inventarisatie conform de vereiste materialiteit niet juist is weergegeven.

Deze verklaring heeft betrekking op het geverifieerde referentiejaar 2012 en is daarmee geldig tot uiterlijk 31 maart 2014.

Namens de CI:

Energie Consult Holland B.V.
Hertzstraat 14
6716 BT EDE
0318 - 551106
footprint@energie-consult.nl
KvK-nummer: 30126804



Verificateur: A.A. Veldhuis

Datum: 12 april 2013

CO₂ voetafdruk rekenmodule 2012

Categorie	Onderdeel	Extra gegevens	Eenheid	Hoewelheden	Conversie factor	Ton CO ₂	Bron
Scope 1	zakelijke autoreizen	overige zie handboek zware voertuigen/materieel	m ³ gas	0	1.825	0,0	Anders
				0		0,0	
				0		0,0	
				0		0,0	
				0		0,0	
				0		0,0	
				0		0,0	
				0		0,0	
				0		0,0	
				0		0,0	
Scope 1	zakelijke autoreizen	overige lease bedrijf	Giga Joule	290	zie Handboek 2.1	0,5	Facturen
				0		0,0	
				0		0,0	
				0		0,0	
				0		0,0	
				0		0,0	
				0		0,0	
				0		0,0	
				0		0,0	
				0		0,0	
Scope 1	zakelijke autoreizen	overige eigen beheer auto's	kg geïekt koelgas	15.563	zie Handboek 2.1	48,8	Facturen
				5.878		16,3	
				0		0,0	
				7.649		24,0	
				3.879		10,8	
				0		0,0	
				0		0,0	
				0		0,0	
				0		0,0	
				0		0,0	
Scope 1	airco koudemiddelen	overige koeling	kg geïekt koelgas	0	zie Handboek 2.1	0,0	Anders
				0		0,0	
				0		0,0	
				0		0,0	
				0		0,0	
				0		0,0	
				0		0,0	
				0		0,0	
				0		0,0	
				0		0,0	

Categorie	Onderdeel	Extra gegevens	Eenheid	Hoewelheden	Conversie factor	Ton CO ₂	Bron
Scope 2	zakelijke vliegtreinen	boeking agent	religieuskilometers	0	270	0,0	Anders
				0		0,0	
				0		0,0	
				0		0,0	
				0		0,0	
				0		0,0	
				0		0,0	
				0		0,0	
				0		0,0	
				0		0,0	
Scope 2	zakelijke kilometers prive auto	gedeclearerde kilometers voor zakelijke ritten	kilometers	0	210	0,0	Anders
				0		0,0	
				0		0,0	
				0		0,0	
				0		0,0	
				0		0,0	
				0		0,0	
				0		0,0	
				0		0,0	
				0		0,0	
Scope 2	elektra verbruik	Grls 2010 en later Grls 2010 en later KIES OORSPRONG KIES OORSPRONG overige	kWh	27.289	455	12,4	Facturen
				36.501		16,6	
				6.890		3,1	
				0		0,0	
				0		0,0	
				0		0,0	
				0		0,0	
				0		0,0	
				0		0,0	
				0		0,0	

naam bedrijf: R. van Ingen Holding BV

Ton CO₂ over 2012

132,6